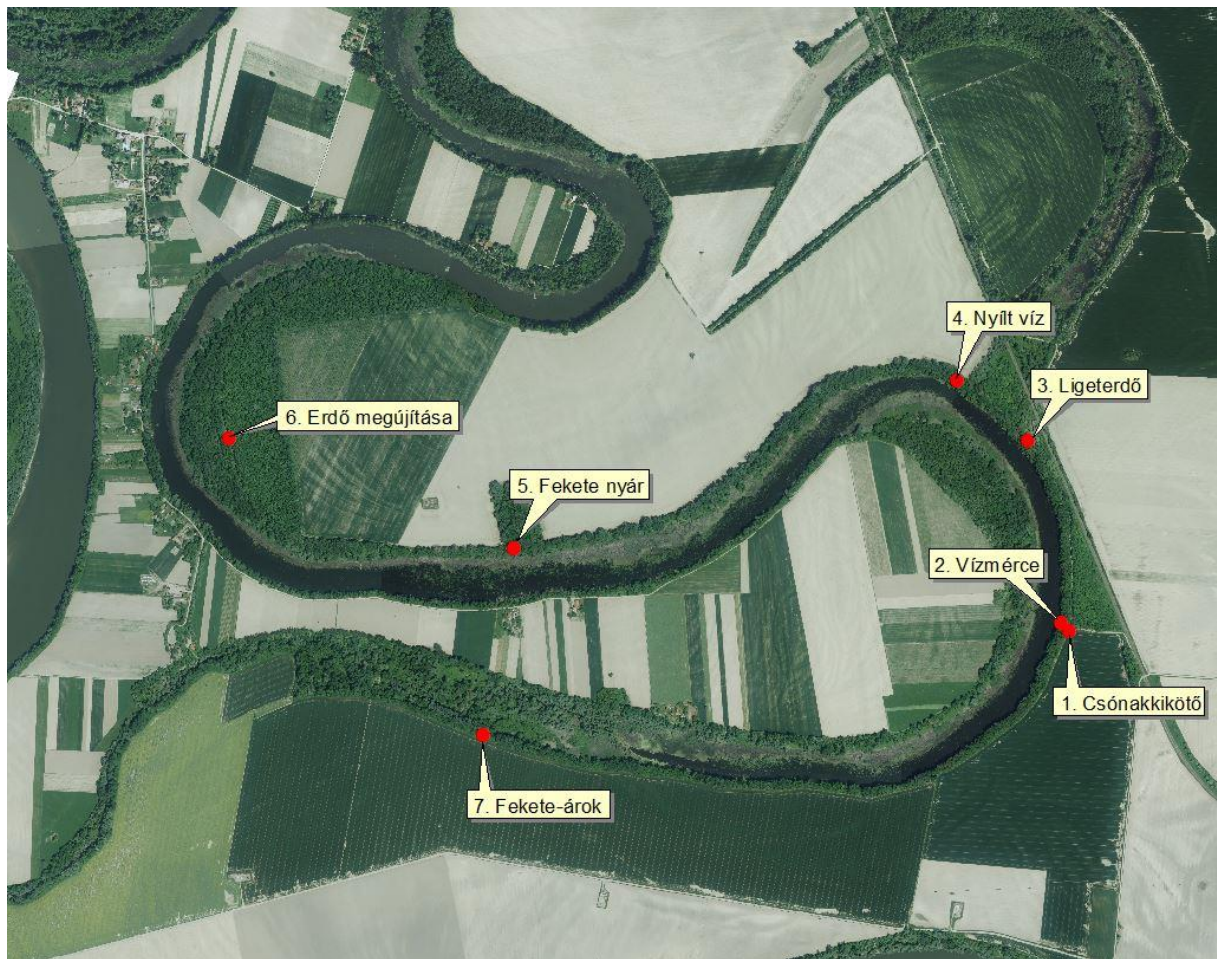




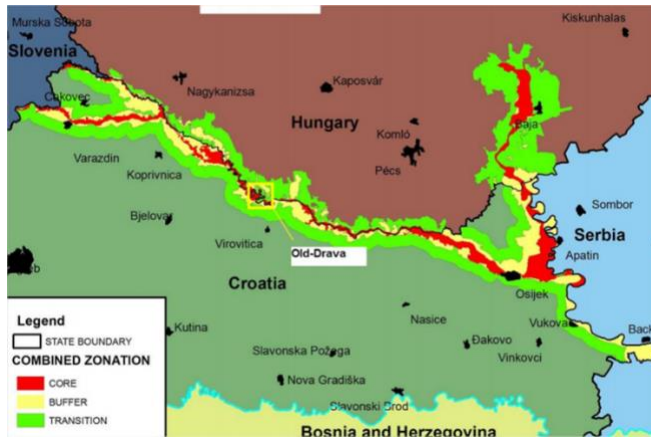
A „Fekete-nyár” tanösvény célja a Barcsi-Ó-Dráva természeti értékeinek bemutatása mellett az, hogy a látogatókat megismertesse a holtág megőrzésére indított LIFE+ projekt során végzett tevékenységekkel is. Az Ó-Dráva (Old-Drava) LIFE13/Nat/Hu/388 pályázat végrehajtásában egyaránt részt vesznek magyar és horvát partnerek, a pályázat koordinációjáért a Duna-Dráva Nemzeti park Igazgatóság felel, hazai oldalról részt vesz benne a Horgász Egyesültek Somogy megyei Szövetsége, A WWF Magyarország, a határon túlról Pitomaca település önkormányzata, VIDRA – Virovitica-Podravina megye Regionális fejlesztési Ügynöksége, Juuzvp (Virovitica-Podravina Megye Természetvédelmi És Ökológiai Hálózatáért Felelős Intézet). A pályázat 2014-2018 között valósul meg 834.000 € felhasználásával, aminek 75%-át az EU, fennmaradó részét a partnerek valamint a Földművelésügyi Minisztérium és a Coca-Cola Company biztosították. A pályázat során az alábbi fő tevékenységeket fogjuk elvégezni:

- Vízvisszatartó műtárgy építésével a tartósan alacsony vízszintek kiküszöbölése
- Erdei élőhelyek természetességének javítása őshonos faegyedek ültetésével.
- Horgászstégek elbontása, felújítása
- Biológiai monitoring
- Ismeretterjesztés

A tanösvény állomásai:



1. **Induló állomás „Csónakkikötő”** – Az Ó-Dráva valamikor a Dráva folyó egy kanyarulata volt, ami lefűződött és holtággá vált. Jelenleg mintegy 18 km hosszú, amit hosszában vág ketté a magyar-horvát államhatár. Vízellátását a Babócsai Rinya-patak biztosítja, ami északon, Péterhida község mellett torkollik a holtágba, alsó részén pedig a Fekete-árkon keresztül összeköttetésben van az élő Drávával. A holtág Barcs és Péterhida között egyben államhatár is. 2014-ben egy közös, horvát-magyar pályázat indult LIFE 13/Nat/HU000388 Life Old- Drava címmel, ami a holtág vízháztartásának javítását, a parton található ligeterdők megőrzését és a terület bemutatását tűzte ki céljává. A projekt területe része a Duna-Dráva Nemzeti Parknak, de emellett Natura 2000 terület is, továbbá a Mura-Dráva-Duna Határon átnyúló Bioszféra Rezervátum révén határon átnyúló védett terület is.



A Mura-Dráva-Duna Határon átnyúló Bioszféra Rezervátum

2. **állomás „Vízmerce”** Az Ó-Dráva vízszintje elsősorban a Rinya által szállított vízmennyiségtől függ, száraz időszakokban már károsan alacsony szintre is apadhat. A sekély, gyorsan felmelegedő víz oxigéntartalma igen alacsony lesz, ami víziállatok, így a halak pusztulásához is vezethet és a szárazra kerülő vízinövényzet is megsínyli a hosszabb, aszályos periódusokat. A LIFE+ pályázat során a holtágban vizet tervezünk visszatartani abból a célból, hogy elkerüljük a tartósan alacsony vízállás kialakulását. A megcélzott vízszint 102,75m a Balti-tenger szintje felett, ami a vízmércén az 50 cm-es jelzés.
  
3. **állomás „Ligeterdők”** A holtág partját végigkísérik az ártéri ligeterdők különböző típusai, amik 91E0 kódszámon a Natura 2000 hálózatban is jegyzett élőhelyek. Ezek milyensége alapvetően attól függ, hogy milyen térszínen helyezkednek el. A holtág partján kis kiterjedésben még égerliget is megtalálható, de nagyjából a fűz-nyár ártéri ligeterdő foglalja el a holtág partját. A merdek magaspart ha nem is nagy kiterjedésben, de jó állapotban megőrizte ezeket az idős állományokat. Közvetlenül a vízparton az elárasztást jobban tűrő füzesek találhatóak fehér (*Salix alba*) és törékeny (*Salix fragilis*) fűzzel, a magasabb fekvésben a magasparton a fehér nyár (*Populus alba*) a leggyakoribb fafaj. Egyben megjelenik a magyar kőris (*Fraxinus angustifolia* ssp. *pannonica*), a kocsányos tölgy (*Quercus robur*) és a vénic szil (*Ulmus laevis*) is. A ligeterdők általában laza szerkezetűek, ennek megfelelően jelentős cserjeszinttel is rendelkeznek. Megtalálható itt a kányabangita (*Viburnum opulus*), amiből a labdarózsa került kinemesítésre, illetve tipikus a veresgyűrű som (*Cornus sanguinea*), mogyoró (*Corylus avellana*) jelenléte. Lágyszárú növények közül tavasszal, lombfakadás előtt tömeges a salátaboglárka (*Ficaria verna*) de jellemző a széleslevelű békakorsó (*Sium latifolium*), az erdei nenyúljóhosszám (*Impatiens noli-tangere*) és az erdei szélfű (*Mercurialis perrenis*), podagrafű (*Aegopodium podagraria*) is. Védett faj a téli zsurló (*Equisetum hyemale*). A ligeterdős sok védett madárfajnak is fészkelőhelyet biztosítanak. Bár ez az erdősáv igen keskeny, de sok madár tud táplálkozni a közeli vizes élőhelyeken vagy akár a szántóföldeken is. A nagy termetű, idős nyárfák ideálisak arra, hogy a harkályfélék ott odúkat alakítsanak ki, így gyakran találkozhatunk is például a kis fakopáncssal (*Dendrocopus/Dryobates minor*) is és hallhatjuk a barátposzáta (*Sylvia atricapilla*) jellegzetes énekét <https://www.youtube.com/watch?v=wLVRgxNozdE>.
  
4. **állomás „ A nyílt vízfelületek élővilága”** A holtág középső szakaszán kiterjedtebb nyílt vízfelületeket találunk, amit kisebb-nagyobb nádasok szegélyeznek, sekélyebb szakaszokon mocsarak színesítik az élőhelyek sokféleségét. A nyílt víz nem túlságosan mély, 1-2,5 m mélységű, s ideális terület különböző hínártársulások kialakulásához, amelyek a holtágban

időben és térben is mozaikosan helyezkednek el. Május előtt, amíg a víz hideg nagyobb nyílt vízfelületeket is látunk, de ahogy a víz hőmérséklete nő és a nagyhínár fajok megjelennek, a vízfelület több, mint felét borítja a növényzet. Ilyenkor legfeltűnőbbek a holtág iszapjában gyökerező vízitök (*Nuphar lutea*) és fehér tündérrózsa (*Nimphaea alba*) egyedei, de nagy területet boríthat a sulyom (*Trapa natans*) is, alattuk második szintként az érdes tócsagaz (*Ceratophyllum submersum*) alkot sűrű állományt. A lebegő hinarak közül gyakori a békatutaj (*Hydrocharis morsus-ranae*) és a jellegzetes formájú vízi páfrányfaj, a rucaöröm (*Salvinia natans*). A növények mellett állatok is benépesítik a holtágot. Puhatestűek közül megemlíthető a védett apró fillércsiga (*Anisus vorticulus*), ami szép számban került elő a holtágból. Védett ízeltlábúak közül a bűvárpókkal (*Argyroneta aquatica*) ritkán találkozhatunk, de a víz felett vadászó pataki (*Orthetrum brunneum*) és mocsári (*Libellula fulva*) szitakötő egyedit magunk is megfigyelhetjük. A holtágot régóta horgászvízként is hasznosítják. Nem számítanak horgászszákmánynak, de természetvédelmi szempontból fontos a kagylókba petéző szivárványos ökle (*Rhodeus amarus*), valamint az oxigényszegény vizet is jól tűrő vágó csík (*Cobitis elongatoides*) öfenntartó állományainak megléte.



Szivárványos ökle (fotó Sallai Z.)

Míg az előbbi, védett fajok nem horgászhatóak, a csuka (*Esox lucius*), vörösszárnyú keszeg (*Scardinius erythrophthalmus*), bodorka (*Rutilus rutilus*) már horogra akadhat. Sajnos, nagy egyedszámban fordulnak elő tájidegen fajok is, mint a naphal (*Lepomis gibbosus*) és az ezüstkárász (*Carassius gibelio*). De nemcsak a horgászok, hanem a madarak is szívesen zsákmányolnak a nyíltabb vizű szakaszokon. Gémfélék közül a területen fészkel a bakcsó (*Nycticorax nycticorax*), a vörös gém (*Ardea purpurea*) és a törpegém (*Ixobrychus minutus*), de rendszeresen táplálkozik itt nagy kócsag (*Egretta alba*) és szürke gém (*Ardea cinerea*) is. A víz felett a nádasokban költő barna rétihéja (*Circus aeruginosus*) is megfigyelhető, s kis szerencsével a vízen úszó cigányrécét (*Aythya ferruginea*) is megpillanthatjuk. A nádas kedvelt fészkelőhelye a nádi tücsökmadárnak (*Locustella luscinioides*), a nádírigónak (*Acrocephalus arundinaceus*) és a cserregő nádiposzátnak (*Acrocephalus scirpaceus*).

5. **állomás „ Fekete-nyár”** A fekete nyár (*Populus nigra*) a puhafás ligeterdők jellegzetes, állományalkotó faja, általában a jó vízellátású, alacsony fekvésű területeken, partokon, zátonyokon jelenik meg, sokszor a legelső fásszárú növények között van. Ennek ellenére nem tekinthető túl gyakori fajnak és kifejezetten ritkák az olyan idős, nagy termetű egyedek, amilyenek itt, az Ó-Dráva partján is láthatóak. A 10 métert meghaladó törzskerületű fán megfigyelhetjük az alvó rügyek jellegzetes benövését, megduzzadását, ami az úgynevezett „csomorosságot” okozza. A kéreg az idős egyedek esetében erősen repedezett, sötét színű, feltehetően a „fekete” nyár név is ebből ered. A levelek háromszög, vagy deltoid alakúak, fűrészes szélűek, szemben a fehér nyár kerekded, karéjos szélű leveleivel. A fekete nyár könnyen hibridizálódik nem őshonos nemesnyár egyedekkel, a hibridek alaktani bélyegek



alapján történő meghatározása nem mindig egyszerű. Az Ó-Dráva mellett található idős fekete nyár egyedeket korábban genetikai vizsgálatoknak is alávetettük, amelyek azt támasztották alá, hogy itt tiszta fekete nyár fajról van szó.

A LIFE pályázat logójában is egy stilizált fekete nyár látható.

6. **állomás „Az erdő megújítása”** A holtág melletti térszíneken egykor kiterjedt tölgy-kőris-szil keményfás ligeterdők alakultak ki, de ennek a társulásnak a térfoglalása mára igen lecsökkent, részben szántóföldek foglalták el a helyüket, részben az erdőgazdálkodás során kevésbé változatos ültetvények kerültek kialakításra. Jellegzetes fafajai a kocsányos tölgy (*Quercus robur*), a vénic szil (*Ulmus laevis*) és a magyar kőris (*Fraxinus angustifolia* subsp. *pannonica*) voltak, jobb esetben ma itt tölgy ültetvényeket találunk. A pályázat egyik célja az ilyen, kevésbé változatos, ezért kevés természeti értékkel jellemezhető erdők természetszerűvé alakítása is. Ennek érdekében végeztünk munkákat a Duna-Dráva Nemzeti Park Igazgatóság vagyonkezelésében lévő erdőterületen, ahol egy korábban telepített, jórészt homogén tölgyes fafajösszetételét és korviszonyait szeretnénk javítani. Kiválasztottunk 15 darab, 25\*25 méteres területet, amit megtisztítottunk a túl sűrű aljnövényzettől és a tájidegen faegyedeket, mint például az akác, eltávolítottuk. Az így keletkezett lécekre 50-100 csemetét ültettünk őshonos fafajokból, mint a tatárjuhar (*Acer tatarica*), rezgő nyár (*Populus tremula*), vadkörte (*Pyrus piraster*) és csíkos kecskerágó (*Euonymus europaeus*). Ahhoz, hogy a csemetékben a sűrű vadállomány - elsősorban a szarvasok - ne tudjanak kárt tenni, a felújítási területeket kénytelenek voltunk körbekeríteni. Ezek a kerítések a csemeték felnövekedése után majd elbontásra kerülnek.
  
7. **állomás „Fekete-árok”** A Fekete-árok a holtág végső, keskeny szakasza, amely a Drávával biztosít összeköttetést. Mivel a Dráva a folyószabályozás eredményeképp egyre inkább mélyebbre vágja medrét, az Ó-Dráva ma már sokkal magasabban helyezkedik el, mint amikor kialakult, emiatt a Fekete-árok az év nagy részében az Ó-Dráva vizét vezeti le a főmederbe, visszafelé csak nagyobb árhullámok esetén folyik. A medernek ez a szakasza sokkal nagyobb esésű, mint a holtág felsőbb részei, jól megfigyelhető ez a víz nagyobb áramlási sebességén. A keskeny mederszakasz alkalmas arra, hogy a LIFE+ pályázat keretében itt épüljön meg a vízvisszatartó műtárgy, ami az Ó-Dráva vízszintjét stabilizálja. Ez a műtárgy egy alacsony, terméskövekből épített küszöb, ami felett a víz át tud bukni, ugyanakkor szárazabb időszakban, amikor a Rinya vízhozama nem elegendő, vizet tud visszatartani az Ó-Drávában. Hogy a halak kisebb vízállás esetén is közlekedni tudjanak a vízvisszatartó küszöb mellett egy, a természetes mellékágot imitáló halátjáró került kialakításra.



Vízvisszatartó küszöb

Az árok partján jól megfigyelhető az egykori meder maradványa és a bal partot alkotó magaspart is. A holtág feltöltődött részét ma egy puhafás ligeterdő foglalja el, ahol a tavaszi aszpektusban nagy tömegben jelenik meg a hóvirág (*Galanthus nivalis*) és az odvas keltike (*Corydalis cava*).

A Fekete-árok gyorsabb folyású vizébe a Dráva felől alkalmanként áramláskedvelő halfajok is felúsznak, mint a halványfoltú küllő (*Romanogobio vladykovi*) vagy a domolykó (*Squalius cephalus*) is.

**Felhívjuk a tisztelt látogatók figyelmét, hogy a duzzasztó már a Horvát Köztársaság területén található, megközelítése a magyar oldalról az országhatáron szigorúan tilos!**